



شركة ضرار الصرايرة واولاده
DERAR SARAIHEH & SONS FOR

للهندسة والتعهدات | Engineering & Contracting

COMPANY PROFILE

2020

www.dss-jo.com

Since 1988



نبذة عن الشركة

تأسست شركة ضرار الصرايرة واولاده للهندسة والتعهدات في العام ١٩٨٨، وهي تعمل في مجال تنفيذ اعمال الانشاء لعدد كبير من المباني العامة والحكومية والتي تنوعت بين مباني تعليمية (مدارس وجامعات)، مباني سكنية ومستشفيات، محاكم ووزارات، ودوائر ومراكز حدودية. ولقد تم انجازها جميعا بجودة عالية وضمن المدة التعاقدية لكل منها. شركتنا من الشركات الرائدة في مجال تنفيذ الابنية في المملكة الاردنية الهاشمية، وهي مصنفة لدى دائرة العطاءات الحكومية في الاختصاصات التالية:

فئة اولى ابنية | فئة اولى كهروميكانيك وطاقه متجددة | فئة اولى اعمال الديكور والتأثيث



رسالتنا

تحقيق المصداقية العالية والالتزام في تنفيذ اعمالنا وفي التعامل مع جميع شركائنا سواء اصحاب العمل او العاملين لدينا والموردين لتطوير وتنمية اعمالنا بصورة راسخة وبمعدل نمو عالٍ.

هدفنا

تنفيذ مشاريع ريادية تخدم شتى القطاعات الحيوية وتتمتع بأعلى مواصفات الجودة العالمية، كما أننا نطمح الى توسيع اعمالنا على المستويين المحلي والاقليمي.



انجازات الشركة

لكي نتمكن من الوفاء بالتزاماتنا بافضل صورة, قمنا بتعيين خيرة الكوادر الفنية المؤهلة, إذ يعمل لدينا فريق من المهندسين المتميزين وذوي الخبرات المتنوعة في مختلف المجالات. اضافة لذلك لدينا عدد كبير من المساعدين الفاعلين, وجيش من الفنيين والعمال المهرة. كما تتعاون الشركة في تنفيذ مشاريعها مع افضل الموردين واصحاب الاختصاص لمختلف بنود الاعمال التي يتطلب تنفيذها مهارات خاصة. لدينا اتصالات واسعة مع العديد من المنتجين العالميين والمحليين, بحيث نضمن دائما الحصول على المواد والخدمات المناسبة والملائمة للعمل باسرع وقت ممكن. يعمل لدينا حاليا ما يزيد عن ٥٠٠ اداري وفني وعامل .

في سبيل سرعة انجاز وجودة اعمالنا قمنا باقتناء الغالبية العظمى من المعدات والاليات اللازمة دون اعتبار للكلفة المترتبة على ذلك, وقد زادت قيمة موجودات الشركة من الاليات والمعدات المختلفة عن ثلاثة ملايين دينار. وفي الحالات التي تكون الحاجة لالية معينة محدودة, فانه يتم استئجارها من عملاء لنا جاهزين دائما لتزويدنا بكافة الاليات التي نطلبها.

مشروع مستشفى جرش وعجلون العسكري



مستشفى جرش وعجلون العسكري

الرقم	البيان
١	اسم المشروع مستشفى جرش وعجلون العسكري
٢	صاحب العمل مديرية الاشغال الإسكان العسكري
٣	رقم العطاء ع س ش / ١٩٧ / ٢٠٩
٤	قيمة العطاء عند الاحالة ٣٦٥,٠٠٠,٠٠٠ دينار اردني
٥	تاريخ امر المباشرة ٢٠١٩/١١/١٢م
٦	الجهة المشرفة مديرية الاشغال الإسكان العسكري

وصف مكونات المشروع

الرقم	البيان
١	طبيعة المشروع انشاء وتشطيب مبنى المستشفى شاملا كافة الأقسام وبسعة ٤٠٠ سرير، وتشمل الاعمال مبنى المستشفى والمباني الفرعية بالإضافة الى الاعمال الخارجية واعمال الكهروميكانيك لكافة عناصر المشروع والتشطيبات الداخلية والمعدات والاثاث الطبي.
٢	موقع المشروع عبين عبلين - عجلون
٣	مساحة الابنية المبنى الرئيسي ٣٧٠٠٠ متر مربع - المباني الفرعية ٥٥٠٠ متر مربع
٤	مساحة الارض ٥٥٠٠٠ متر مربع
٥	عدد الطوابق ١٠ طوابق شاملا ٣ تسويات وطابق السطح

- أعمال انشاء وتشطيب مبنى المستشفى والمباني الفرعية
- أعمال التشطيبات لكافة عناصر المشروع
- أعمال الكهروميكانيك للمبنى الرئيسي، المباني الفرعية والموقع العام
- أعمال الاسوار والساحات ومواقف السيارات والبوابات

الاعمال المطلوب تنفيذها حسب العقد

٦



الأعمال الكهربائية

- شبكة التزويد بالتيار الكهربائي لكافة عناصر المشروع
- نظام توليد الطاقة الكهربائية الاحتياطي باستخدام المولدات الكهربائية ونظام UPS
- نظام انذار حريق معنون.
- نظام صوتيات مع نظام اتصال IP telephony.
- شبكة تكنولوجيا المعلومات للمبنى وكافة الأقسام.
- نظام ساعة مركزي، نظام مناداة ونظام مناداة الممرضات.
- وحدات الاسرة Bed head units.
- نظام تأريض متخصص لغرف العمليات بالإضافة الى نظام تأريض لكافة عناصر المشروع.
- نظام مانع صواعق.

مكونات المشروع

٧

يتكون المشروع من :

- المبنى الرئيسي ويشمل :
- مكاتب الاجنحة والاقسام لمختلف التخصصات
- غرف المرضى، الاجنحة والعيادات.
- ثماني غرف عمليات رئيسية بمساحة ٢٥٠٠ متر مربع
- مختبرات، صيدلية، قسم غسيل الكلى، المطبخ والمغسلة.
- قاعات انتظار بتصاميم خاصة.
- مستودعات وغرف خدمات
- مواقف السيارات.

لاعمال الخارجية

- تشمل الاعمال الخارجية على ما يلي:
- المباني الفرعية وتشمل:
- منامات الاطباء (الذكور)
- منامات الأطباء والممرضات (الاناث)
- منامات الممرضين (الذكور)
- غرف الامن.
- البوابة الرئيسية.
- المسجد.
- الجدران الداخلية والاسوار الخارجية غالبيتها جدران حجرية
- الشوارع الخدمية الداخلية ومواقف السيارات الاسفلتية بمساحة حوالي ١٥٠٠٠ متر مربع.
- مهبط هليكوبتر.
- احواض الزريعة والارصفة
- نظام ائارة خارجية وشبكة اطفاء حريق لجميع الموقع

التشطيبات الداخلية

- واجهات المبنى الخارجية المؤلفة من الحجر الطبيعي (حجر معان).
- توريد، تركيب وتشغيل احد عشر مصعدا لخدمة المبنى.
- كافة الاسقف الداخلية مؤلفة من الاسقف المعلقة.
- أبواب خشبية داخلية من الفورمايكا وطلوق معدنية.
- الارضيات مؤلفة من البورسلان والسيراميك الجرانيتي.
- ارضيات القاعات وردحات المصاعد مؤلفة من الجرانيت الطبيعي.
- قواطع الجبس بورد لمواقع مختلفة من المشروع.
- عزل صوتي مع ديكورات خاصة لغرف العمليات.
- ارضيات الادراج الداخلية من الجرانيت الطبيعي.
- الكاونترات مؤلفة من الخشب، الجرانيت والكوريان.
- تتضمن الاعمال الفواصل الزلزالية وفواصل التمدد.
- اكسسوارات حمايات الجدران وواقف الزوايا
- دريزينات البكنونات مؤلفة من الستانليس ستيل.
- أبواب مقاومة للحريق في مواقع محددة حسب المتطلبات.



مشروع مجمع دوائر
وزارة المالية (عطاء رقم 1)



مشروع تأهيل مجمع دوائر وزارة المالية

الرقم	اسم المشروع	البيان
١	اسم المشروع	مشروع تأهيل مجمع دوائر وزارة المالية
٢	صاحب العمل	وزارة الأشغال العامة والإسكان
٣	رقم العطاء	٢٠١٧/٢٧
٤	قيمة العطاء عند الاحالة	٢٧,٩٠٤,٤٣٩,٣٨٠ دينار أردني
٥	تاريخ امر المباشرة	٢٠١٨/٢/٢٥
٦	الجهة المشرفة	شركة الباحة للاستشارات الهندسية

وصف مكونات المشروع

الرقم	اسم المشروع	البيان
١	طبيعة المشروع	اعادة تأهيل الاعمال المعمارية والمدنية والكهروميكانيك والواجهات وأعمال الموقع العام. لمبنى مجمع دوائر وزارة المالية الجديد بمساحة ٦٩٥٠٠ متر مربع متضمنا ٤ تسويات ، طابق ارضي طابق ميزانين وتسع طوابق علوية.
٢	موقع المشروع	عوجان ، عمان ، الاردن
٣	مساحة الابنية	٦٩٥٠٠ م٢
٤	مساحة الارض	١٤ طباقا

التشطيبات الداخلية لكافة المواقع

- انشاء العقودات الخرسانية في المواقع المبينة حسب المخططات
- انشاء عقودات معدنية في المواقع المحددة حسب المخططات
- انشاء درج معدني
- انشاء واجهات حجرية حسب التفاصيل في المخططات.
- انشاء واجهات زجاجية حسب المواقع والتفاصيل المبينة في المخططات.
- تنفيذ الاعمال الكهروميكانيكية لكافة مواقع المشروع والاعمال الخارجية.
- تنفيذ اعمال الاسوار الخارجية والمواقف والبوابات.
- اعمال السور الخارجي المحيط بارض المشروع.
- اعمال نظام توليد الطاقة الكهربائية باستخدام الخلايا الشمسية.
- اعمال التشطيبات الخارجية.

الاعمال المطلوب
تنفيذها حسب العقد

٦



مكونات المشروع

٧

المبنى الرئيسي ويشمل

- نماتب الأقسام المختلفة لدوائر الوزارة.
- مكاتب الوزير والامناء العامين.
- مصلى الرجال والنساء.
- قاعات الانتظار
- غرف الاجتماعات والارشيف وغرف التدريب.
- تراسات وشرفات.
- مسرح بسعة ٢٨٣ شخصا وقاعة مؤتمرات بسعة ٨٠ شخصا.
- مكتبة بسعة ٧٠ شخصا.
- درج معدني داخلي.
- اربع طوابق تسوية.
- غرف تخزين وغرف خدمات.
- مواقف سيارات بسعة ٦٦ مركبات.
- شلالات مياه.
- ساحة داخلية مع احواض زراعية ونوافير مياه
- خلايا توليد الطاقة الشمسية.

الاعمال الكهربائية وتشمل

- نظام تزويد الطاقة الكهربائية لكافة مواقع المشروع.
- نظام توليد الطاقة الكهربائية باستخدام الخلايا الشمسية بمساحة تتجاوز ٢٥٦٦ متر مربع وقادرة ٤٠٠ كيلو واط.
- نظام توليد الطاقة الكهربائية الاحتياطي من خلال مولدات بالإضافة الى نظام UPS.
- نظام صوتيات ونظام هاتف ومقسم.
- شبكة تكنولوجيا المعلومات لكافة مواقع المبني والاقسام.



- نظام التأسيس.
- نظام مانع صواعق.
- نظام نقل التيار الكهربائي من خلال Busbar.
- نظام اضاءة LED لمنطقة الشلال.
- نظام اضاءة واجهات.
- نظام اضاءة خارجية.
- نظام دور QMS.
- نظام مراقبة من خلال الكاميرات CCTV.
- نظام تحكم بالولوج.
- سبع محطات محولات بقدرة ٧ ميغا واط.
- اربع مولدات بقدرة ٩٠٠ كيلو فولت امبير.
- محطتين UPS بقدرة ١٢٠ KVA و ١٦٠ KVA.
- الطبيعى.
- دريزينات معدنية للادراج.
- بلاط جدران من السيراميك للحمامات والمطابخ.
- تشطيب الارضيات من البورسلان.
- ارضيات ردهات المصاعد من الجرانيت الطبيعى.
- اعمال عزل صوتي متخصص للمسارح والمكتبة.
- ارضيات ومنصة خشبية لغرفة المؤتمرات (قاعة التدريب)
- كاونترات مخصصة من الزجاج المعالج حراريا لذوي الاحتياجات الخاصة.
- كاونترات لاستقبال العملاء من الزجاج المعالج حراريا.
- أبواب مقاومة للحريق حسب المواقع المبينة في المخططات.
- قواطع داخلية للحمامات من الواجه HPL.
- قواطع داخلية للمكاتب من الزجاج المعالج حراريا.
- اسطح من اللوفر (المنيووم).
- خلايا توليد الطاقة الشمسية.
- نظام صيانة الواجهات للمباني BMU.

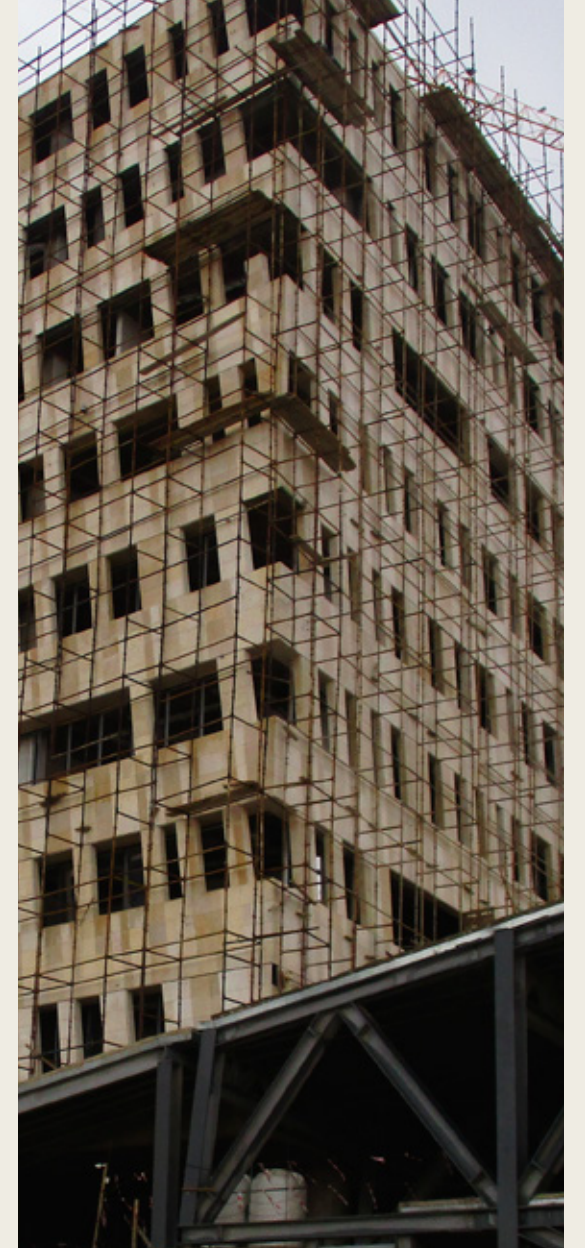
الاعمال الخارجية

تتكون الاعمال الخارجية في المشروع مما يلي

- سياج معدني للسور الخارجي.
- اسوار خارجية خرسانية ملبسة بالبازلت.
- مواقف سيارات خارجية بسعة ٢٣ مركبة.
- ممرات للمشاة من البازلت.
- بلاط ارضيات الساحات الخارجية من الحجر الجيري.
- خمسة احواض مائية خارجية من ضمنها النوافير.
- سبعة بوابات معدنية سحب.
- سبعة أبواب مشاه معدنية.
- خمسة بوابات معدنية (درف).
- اربع مقصات لضبط حركة المركبات الداخلية.
- غرف للحرس.
- احواض زراعية وممرات للمشاة.
- ساحة لعب خارجية لمنطقة الحضنة.
- مظلات خشبية خارجية لمنطقة الحضنة.
- خزان مياه اسفل منسوب الأرضية بسعة تقريبية ١٦٠٠ متر مكعب.

الاعمال الميكانيكية وتشمل

- عمال نظام الصرف الصحي والحمامات وتشمل حمامات ذوي الاحتياجات الخاصة.
- نظام تكييف للمبنى كاملا
- نظام إطفاء حريق للمبنى كاملا باستخدام المرشات بالإضافة الى نظام الإطفاء باستخدام الغاز النظيف.
- نظام تزويد المبنى بالهواء.



تتكون الاعمال الخارجية في المشروع مما يلي

اعمال تشطيبات الواجهات الخارجية:

- واجهات زجاجية من الزجاج المزدوج باطار المنيوم.
- واجهات زجاجية باستخدام سبايدر وتحميل بالكوابل.
- شبابيك رجاجية من اطار الالمنيوم وال الزجاج المزدوج.
- واجهات حجرية.
- واجهات بازلتية.
- توريد وتركيب وتشغيل ستة مصاعد ركاب بالإضافة الى ادراج متحركة عدد ٢.

اعمال الاسقف الثانوية وتشمل:

- اسقف من الجبس بورد المقاوم للحريق والرطوبة.
- اسقف من البلاطات المقاومة للحريق.
- الأبواب الداخلية خشبية مغطاة بقشرة من الفورمايكا.
- أبواب مكتب الوزير والأمين العام مكونة من خشب البلوط المقاوم للحريق لمدة ساعة.
- أبواب غرف الخدمات والمناور من الحديد المدهون.
- ثلاثة أبواب سحاب رجاجية مزودة بخلية ضوئية لمداخل المبنى.
- الدرج المعدني مشطب باستخدام الجرانيت الطبيعي.
- الادراج الداخلية مشطبة باستخدام الجرانيت

اعمال التشطيبات وتشمل:

اعمال تشطيبات الواجهات الخارجية:

- واجهات زجاجية من الزجاج المزدوج باطار المنيوم.
- واجهات زجاجية باستخدام سبايدر وتحميل بالكوابل.
- شبابيك رجاجية من اطار الالمنيوم وال الزجاج المزدوج.
- واجهات حجرية.
- واجهات بازلتية.
- توريد وتركيب وتشغيل ستة مصاعد ركاب بالإضافة الى ادراج متحركة عدد ٢.

اعمال الاسقف الثانوية وتشمل:

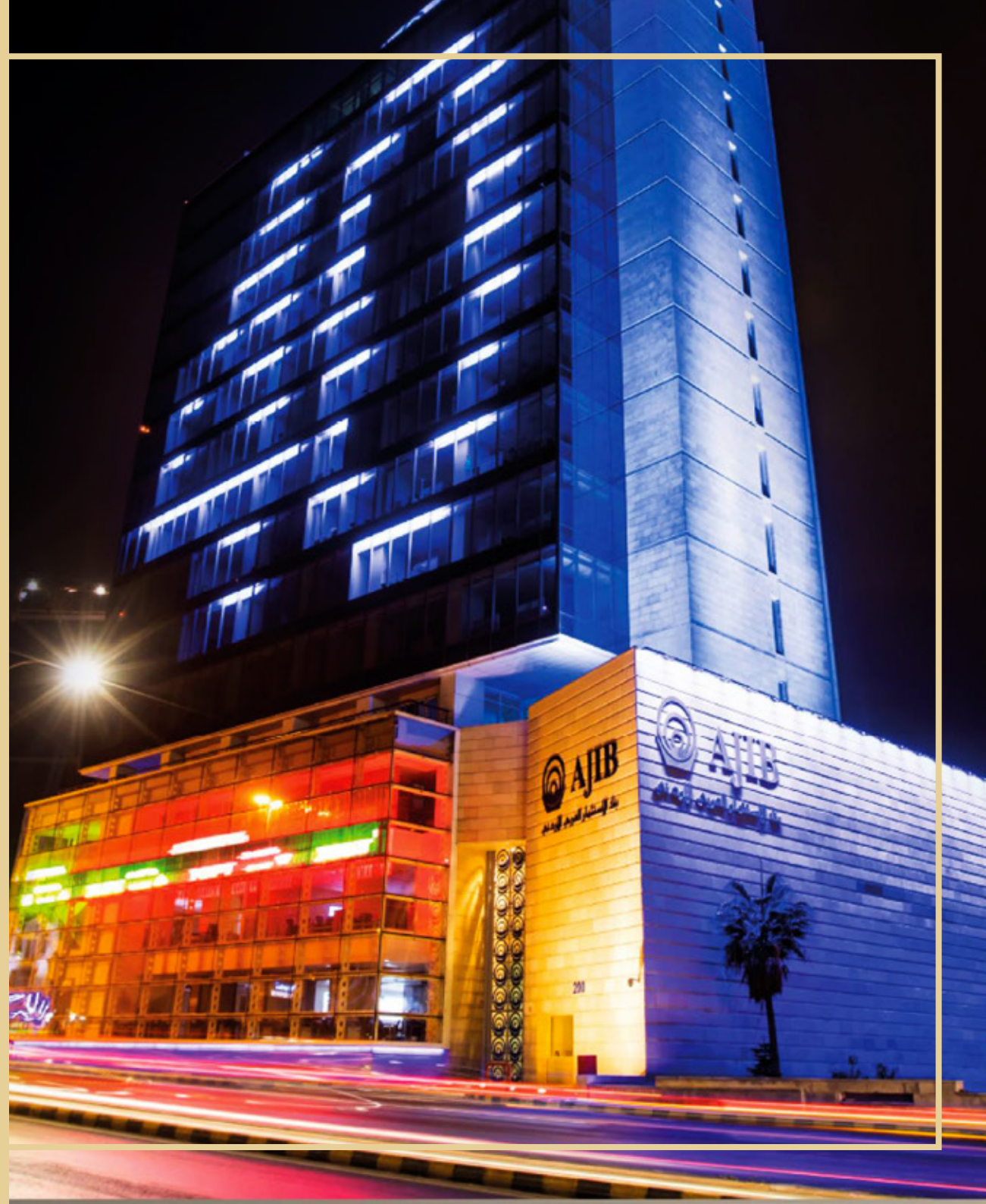
- اسقف من الجبس بورد المقاوم للحريق والرطوبة.
- اسقف من البلاطات المقاومة للحريق.
- الأبواب الداخلية خشبية مغطاة بقشرة من الفورمايكا.
- أبواب مكتب الوزير والأمين العام مكونة من خشب البلوط المقاوم للحريق لمدة ساعة.
- أبواب غرف الخدمات والمناور من الحديد المدهون.
- ثلاثة أبواب سحاب رجاجية مزودة بخلية ضوئية لمداخل المبنى.
- الدرج المعدني مشطب باستخدام الجرانيت الطبيعي.
- الادراج الداخلية مشطبة باستخدام الجرانيت





بنك الإستثمار العربي الأردني

مشروع مبنى الإدارة العامّة لبنك الإستثمار العربي الأردني



مبنى بنك الاستثمار العربي الأردني (الحزمة الثالثة)

الرقم	اسم المشروع	البيان
١	اسم المشروع	مبنى الإدارة العامة لبنك الاستثمار العربي الأردني (الحزمة رقم ٣)
٢	صاحب العمل	بنك الاستثمار العربي الأردني
٣	رقم العطاء	AHJ٤٩٠
٤	قيمة العطاء عند الاحالة	١٨,٥٠ مليون دينار اردني قيمة العطاء الفعلية: ٢,٥٠ مليون دينار اردني
٥	تاريخ امر المباشرة	٢٠١١/٩/٥ م
٦	الجهة المشرفة	ارابتك جردانه مهندسون استشاريون ومدراء مشاريع

وصف مكونات المشروع

الرقم	اسم المشروع	البيان
١	طبيعة المشروع	تشطيب وتنفيذ الاعمال الكهروميكانيكية الخاصة بمبنى الادارة العامة لبنك الاستثمار العربي الأردني.
٢	موقع المشروع	عمان - الدوار السادس
٣	مساحة الابنية	٣٠٠٠ متر مربع تقريبا
٤	مساحة الارض	٢٤٥٠ م تقريبا
٥	عدد الطوابق	٢٢ طابقا من ضمنها ٧ طوابق تسوية وطابق السطح

تم تنفيذ الاعمال في المشروع بالائتلاف مع شركة الحمد للانشاء والتطوير (حصة الائتلاف مناصفة بين طرفي الائتلاف) :

- اعمال التشطيبات والديكورات الداخلية لكافة عناصر المشروع.
- اعمال التشطيبات الخارجية وتشطيبات الواجهات الخارجية للمبنى.
- تنفيذ الاعمال الكهروميكانيكية لكافة عناصر ومواقع المشروع.
- تنفيذ اعمال الاسوار الخارجية والمساحات، مواقف السيارات والبوابات.

الاعمال المطلوب
تنفيذها حسب العقد

٦

مكونات المشروع

٧

المبنى الرئيسي ويشمل :

- مكاتب أعضاء الإدارة العليا للبنك.
- مكاتب الأقسام المختلفة للبنك.
- الفرع (استقبال العملاء) وكاونترات خدمة العملاء.
- أعمال عزل وتحضير خزانات المياه في التسوية السابعة.
- مواقف السيارات والتي تقع في التسويات الأولى وحتى السادسة.
- مستودعات، غرف أرشيف وغرف خدمات.

الواجهات الخارجية وتشمل

- واجهات حجرية من حجر القدس الراكب باستخدام النظام الميكانيكي وبمدماميك ارتفاع ٢٠سم، ٤٠سم و ٥٠سم.
- واجهات زجاجية بهيكل المنيوم Aluminum curtain wall.
- واجهات زجاجية محمولة على هيكل معدنية Spider facade.
- فتحات سماوية مغطاة بالزجاج Skylight مؤلفة من هيكل معدنية والواح زجاجية محمولة على هيكل من الالمنيوم.
- شاشة عرض Media wall، اانة خارجية وانارة واجهات متخصصة.



التشطيبات الداخلية وتشمل

(تم اجراء تعديلات جوهريه على التصميم الداخلي للمبنى وقد قام باعداد التصميم المعدلة شركة تصميم داخلي عالمية)

- ستة مصاعد احدها مصعد بانورامي.
- كافة الاسقف مغطاة باسقف ثانوية من الجبس بورد او الخشب او الاسقف المعدنية.
- القواطع الداخلية تتكون من قواطع جبس بورد وقواطع زجاجية بالإضافة الى قواطع من الطوب.
- أبواب معدنية مقاومة للحريق، أبواب خشبية مغطاة بقشرة من خشب الجوز بالإضافة الى طوق من خشب الجوز المصمت، أبواب مغطاة بالفورمايكا مع طوق من الخشب المصمت، بالإضافة الى أبواب خشبية مقاومة للحريق.
- تشطيبات الارضيات الداخلية والتي تتضمن اعمال سجاد الارضيات، رخام كريما مارفل وبلاط البورسلان.
- اعمال ردهات المصاعد والتي تم تشطيب ارضياتها وجدرانها باستخدام رخام كريما مارفل ورخام دارك اميرادور.
- تشطيب القواطع الداخلية يتضمن الدهان، تلبيس الواجهات بالخشب والرخام والبورسلان.
- مواقف سيارات كبار الشخصيات والمدخل الخلفي تتضمن ارضيات من الخرسانة الملونة (تطبيع).
- كاونترات استقبال العملاء من الخشب ورخام الكريما مارفل.
- عزل القواطع الداخلية صوتيا باستخدام مواد خاصة.
- تشطيب الاسطح وعزلها صوتيا ومائيا باستخدام مواد خصوصية.

تشطيبات مكاتب الإدارة العليا والتي تتضمن تشطيبات خاصة وتتضمن:

- واجهات خشبية، ردهة دائرية وديكورات داخلية خاصة ذات جودة عالية.
- نظام صيانة وتنظيف الواجهات، والذي يتضمن سلة متحركة كهربائيا.
- كافة الستائر يتم التحكم بها كهربائيا ومن خلال نظام التحكم بالمبنى BMS.
- الاسقف الثانوية تتضمن ديكورات وتشكيلات خاصة بالإضافة الى اسقف من بلاطات الفايبر.

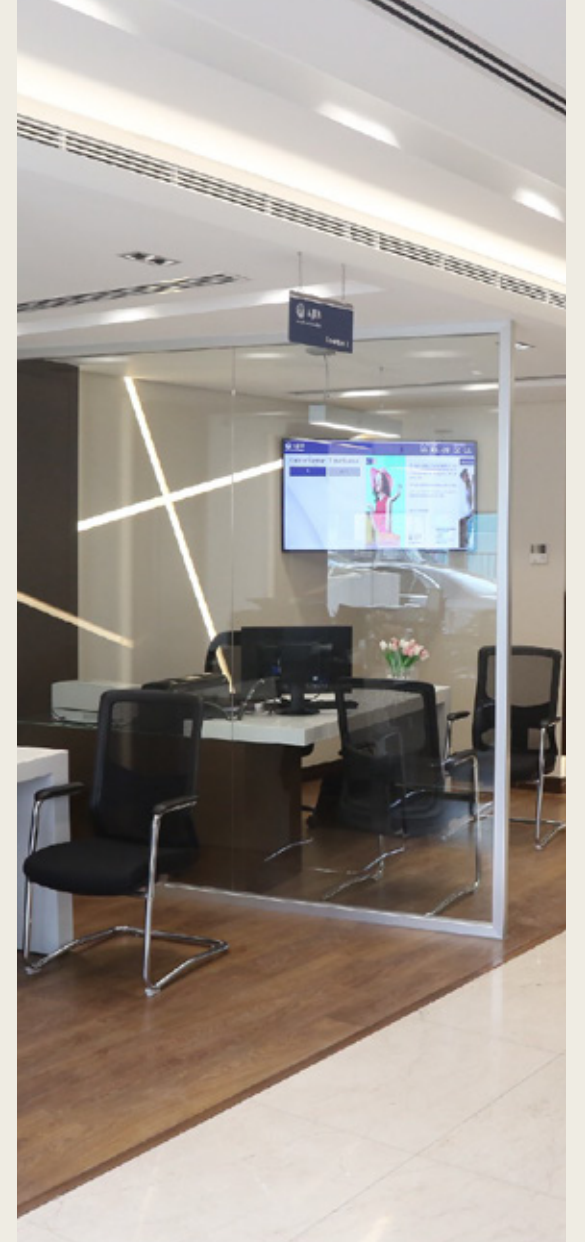


الاعمال الكهربائية وتشمل

- نظام التزويد بالطاقة الكهربائية لكافة عناصر المشروع.
- نظام توزيع الكهرباء والمخارج من خلال شبكة مسارات اسفل البلاط Under floor trucking system.
- نظام الانارة الداخلية، نظام الانارة الخارجية، انارة الواجهات ونظام انارة الطوارئ.
- نظام توليد الطاقة الكهربائية باستخدام مولدات احتياطية تعمل على الديزل.
- نظام انذار حريق معنون.
- نظام SMATV، نظام مرئيات وصوتيات ونظام مقسم هاتف.
- شبكة تكنولوجيا المعلومات باستخدام احدث المكونات من كوابل CATVa وكوابل اليف ضوئية.
- نظام تحكم بالمبنى BMS.
- نظام مراقبة بالكاميرات CCTV، ونظام تحكم بالولوج.
- نظام التأريض ونظام مانع الصواعق

الاعمال الميكانيكية وتشمل

- شبكة توزيع المياه وشبكة تصريف المياه ومياه الامطار.
- نظام التهوية والتكييف والتحكم من خلال نظام التحكم بالمبنى وبالإضافة الى نظام تكييف في حالة انقطاع التيار الكهربائي.
- نظام إطفاء حريق من خلال شبكة من المرشحات بالإضافة الى نظام إطفاء بالغاز النظيف NOVEC.
- نظام تدوير الهواء ونظام التهوية في مواقف السيارات من خلال مراوح Jet fans.
- غرفة مضخات مركزية لكافة مرافق المشروع ومرتبطة بالخزانات الرئيسية.





الاعمال الخارجية

تشمل الاعمال الخارجية على ما يلي:

- ارضيات مدخل المشروع مشطوبة باستخدام الخرسانة الملونة (تطبيع).
- واجهات القاعة متعددة الأغراض مشطوبة باستخدام الالواح الخشبية المعالجة **Wooden composite panel**.
- اعمال انارة خارجية.
- اعمال الاحواض الزراعية.
- اعمال الأرصفة والممرات والديكورات الخارجية.

التعديلات والتغييرات التي حصلت خلال مرحلة التنفيذ

تم اجراء العديد من التغييرات والتعديلات خلال فترة تنفيذ الاعمال

في المشروع، وتتلخص التعديلات بما يلي:

- تم الغاء جرانيت Blue pearl واستبداله بمواد اخرى.
- تم اجراء تعديلات جوهرية على التصميم المعماري الداخلي من حيث نوع وتوزيع القواطع الداخلية وتشطيبات القواطع والاسقف الثانوية.
- تم اجراء تعديلات جوهرية على الأنظمة الكهروميكانيكية نتيجة التعديلات المعمارية التي تم اجراؤها على الاعمال في المشروع.

* ملاحظة

تم تعليق العمل في المشروع من شهر ٢٠١٥/١٢م حتى شهر ٢٠١٦/٩م بانتظار اعداد التصميم المعدلة، وعليه، تم اجراء عدة تعديلات وتغييرات لتتماشى مع التصميم المعدل.

معهد تطوير الصناعات التعدينية العربية ومبنى الشركة العربية للتعدين



مبنى معهد تطوير الصناعات التعدينية العربية ومبنى الشركة العربية للتعدين

الرقم	البيان
١	اسم المشروع
٢	صاحب العمل
٣	قيمة العطاء عند الاحالة
٤	تاريخ امر المباشرة
٥	الجهة المشرفة

وصف مكونات المشروع

الرقم	البيان
١	طبيعة المشروع
٢	موقع المشروع
٣	مساحة الابنية
٤	مساحة الارض
٥	عدد الطوابق

الاعمال المطلوب تنفيذها حسب العقد

٦

- اعمال الصفريات واعمال الهيكل الخرساني للمباني.
- اعمال التشطيبات والديكورات الداخلية لكافة مواقع المشروع.
- الاعمال الخارجية واعمال الواجهات المعمارية وتشطيبات الواجهات.
- الاعمال الكهروميكانيكية لكافة مواقع المشروع.
- اعمال الاسوار الخارجية والمساحات ومواقف السيارات والبوابات.

مكونات المشروع

٧

مبنى إدارة الشركة العربية للتعيين (مبنى الإدارة) ويشمل :

- الاعمال المدنية بما فيها اعمال الصفريات وانشاء الهيكل الخرساني.
- تشطيبات الارضيات وتتضمن اعمال بلاط باستخدام الرخام الصناعي، البورسلان، الحجر الطبيعي والرخام والجرانيت الطبيعي.
- تشطيبات الاسقف وتتضمن تركيب اسقف ثنوية من الجبس بورد وما تتضمنه من ديكورات بالإضافة الى اسقف من بلاطات الفاير واسقف معدنية وخشبية.
- اعمال تشطيبات القواطع الداخلية، وتتضمن تغليف واجهات بالخشب، الدهان، الحجر الطبيعي، البورسلان، تغليف معدني والواح اسمنتية.
- الاعمال الكهربائية وتتضمن نظام التزويد بالكهرباء، نظام الانارة، نظام المراقبة، نظام التحكم بالمبنى، نظام انذار الحريق المعنون، نظام توليد الطاقة الكهربائية الاحتياطي، نظام التأريض وموانع الصواعق.
- الاعمال الميكانيكية وتتضمن اعمال نظام تزويد المياه وتصريف المياه، نظام التهوية والتكييف باستخدام نظام VRF، نظام مكافحة الحريق باستخدام المرشات وكبائن الإطفاء والغاز النظيف

مبنى معهد تطوير الصناعات التعدينية العربية ويشمل

- الاعمال المدنية بما فيها اعمال الصفريات وانشاء الهيكل الخرساني.
- تشطيبات الارضيات وتتضمن اعمال بلاط باستخدام الرخام الصناعي، البورسلان، الحجر الطبيعي والرخام والجرانيت الطبيعي.
- تشطيبات الاسقف وتتضمن تركيب اسقف ثنوية من الجبس بورد وما تتضمنه من ديكورات بالإضافة الى اسقف من بلاطات الفاير واسقف معدنية وخشبية.
- اعمال تشطيبات القواطع الداخلية، وتتضمن تغليف واجهات بالخشب، الدهان، الحجر الطبيعي، البورسلان، تغليف معدني والواح اسمنتية.
- الاعمال الكهربائية وتتضمن نظام التزويد بالكهرباء، نظام الانارة، نظام المراقبة، نظام التحكم بالمبنى، نظام انذار الحريق المعنون، نظام توليد الطاقة الكهربائية الاحتياطي، نظام التأريض وموانع الصواعق.
- الاعمال الميكانيكية وتتضمن اعمال نظام تزويد المياه وتصريف المياه، نظام التهوية والتكييف باستخدام نظام VRF، نظام مكافحة الحريق باستخدام المرشات وكبائن الإطفاء والغاز النظيف.
- اعمال اثاث المختبرات من كاونترات وتمديدات وكافة التأسيسات الكهروميكانيكية اللازمة للمختبرات.





مبنى المسرح والمتحف ويشمل

- الاعمال المدنية بما فيها اعمال الصفيات وانشاء الهيكل الخرساني.
- تشطيبات الارضيات وتتضمن اعمال بلاط باستخدام الرخام الصناعي، البورسلان، الحجر الطبيعي والرخام والجرانيت الطبيعي.
- تشطيبات الاسقف وتتضمن تركيب اسقف ثنوية من الجبس بورد وما تتضمنه من ديكورات بالإضافة الى اسقف من بلاطات الفايبر واسقف معدنية وخشبية.
- اعمال تشطيبات القواطع الداخلية، وتتضمن تغليف واجهات بالخشب، الدهان، الحجر الطبيعي، البورسلان، تغليف معدني والواح اسمنتية.
- الاعمال الكهربائية وتتضمن نظام التزويد بالكهرباء، نظام الانارة، نظام المراقبة، نظام التحكم بالمبنى، نظام انذار الحريق المعنون، نظام توليد الطاقة الكهربائية الاحتياطي، نظام التأريض وممانع الصواعق.
- الاعمال الميكانيكية وتتضمن اعمال نظام تزويد المياه وتصريف المياه، نظام التهوية والتكييف باستخدام نظام VRF، نظام مكافحة الحريق باستخدام المرشات وكبائن الإطفاء والغاز النظيف.
- اعمال القبة الزجاجية والتي تشمل هيكل من الحديد حامل لغللاف زجاجي بالإضافة الى خارطة نحاسية بمساحة ٢٥٤٠٠ م² على شكل ا لوطن العربي، كما ان القبة مجهزة بسلم تيليسكوبي كهربائي لغايات تنظيف وصيانة القبة.

الاعمال الخارجية

تشمل الاعمال الخارجية على ما يلي:

- واجهات المباني وتشمل واجهات من حجر القدس باستخدام طريقة التركيب الميكانيكية بالإضافة الى واجهات زجاجية المنيوم وسبايدر.
- قبة زجاجية فوق مبنى المتحف والمسرح بقطر ٣٢م وارتفاع ١٦م.
- أنظمة انارة خارجية.
- احواض زراعية وقبب اكريليكية.
- اعمال ممرات المشاة والمركبات واعمال الديكورات الخارجية.

التعديلات والتغييرات التي حصلت خلال مرحلة التنفيذ

خلال الاثنا عشر شهرا الأخيرة من مدة تنفيذ الاعمال تم اجراء عدد كبير من التعديلات التصميمية والاوامر التغييرية في مرحلة كانت الاعمال بها شبه منتهية، كما ان اعتماد التصاميم المعدلة وبعض الاعمال الخارجية قد استغرق مددا زمنية طويلة مما أدى الى زيادة مدة تنفيذ الاعمال.

مبنى العيادات الخارجية
والمبنى الاداري لمستشفى
الملكة علياء العسكري



انشاء المبنى الاداري ومبنى العيادات في مستشفى الملكة علياء العسكري

الرقم	اسم المشروع	البيان
١	اسم المشروع	انشاء المبنى الاداري العيادات الخارجية في مستشفى الملكة علياء العسكري
٢	صاحب العمل	القوات المسلحة الاردنية
٣	رقم العطاء	ع س ش / 22 / 2014
٤	قيمة العطاء عند الاحالة	٤٨٨٠٠٠٠ دينار تعادل ٦٨٧٥٠٠٠٠ دولار
٥	تاريخ امر المباشرة	٢٠١٥/٥/١٧
٦	الجهة المشرفة	مديرية الاسكان والاشغال العسكرية

وصف مكونات المشروع

الرقم	اسم المشروع	البيان
١	طبيعة المشروع	انشاء مبنى العيادات بمساحة ٢٥٤٨٠٠م ومبنى اداري بمساحة ٢٥٤٤٠٠م ومباني فرعية بمساحة حوالي ٢٥٢٠٠م مع كامل التشطيبات والاعمال الكهروميكانيكية وتنفيذ اعمال المواقف الخارجية وتنسيق الموقع واعمال الديكور والاثاث الطبي
٢	موقع المشروع	عمان - شارع الاردن
٣	مساحة الابنية	ضمن موقع مستشفى الملكة علياء العسكري
٤	مساحة الارض	ضمن موقع مستشفى الملكة علياء العسكري
٥	عدد الطوابق	العيادات ٣ طوابق عدا السطح والاداري ٥ طوابق عدا السطح

انشاء مبنى العيادات بمساحة ٢٤٨٠٠م^٢ ومبنى اداري بمساحة ٢٤٤٠٠ م^٢ ومباني فرعية بمساحة حوالي ٢٠٠ م^٢ مع كامل التشطيبات والاعمال الكهربائية وميكانيكية وتنفيذ اعمال المواقف الخارجية وتنسيق الموقع واعمال الديكور والاثاث الطبي

الاعمال المطلوب تنفيذها حسب العقد

٦

مكونات المشروع

٧

مبنى العيادات الخارجية ويشمل :

- مكاتب الأقسام المختلفة ضمن العيادات الخارجية.
- عيادات لمختلف الاختصاصات.
- غرف انتظار المراجعين والمرضى.
- الصيدلية والمختبرات.
- غرف تصوير الشعاعي X-ray.
- تصاميم وديكورات خاصة لغرف الانتظار والممرات.
- غرف الخدمات.
- غرف الأرشيف.

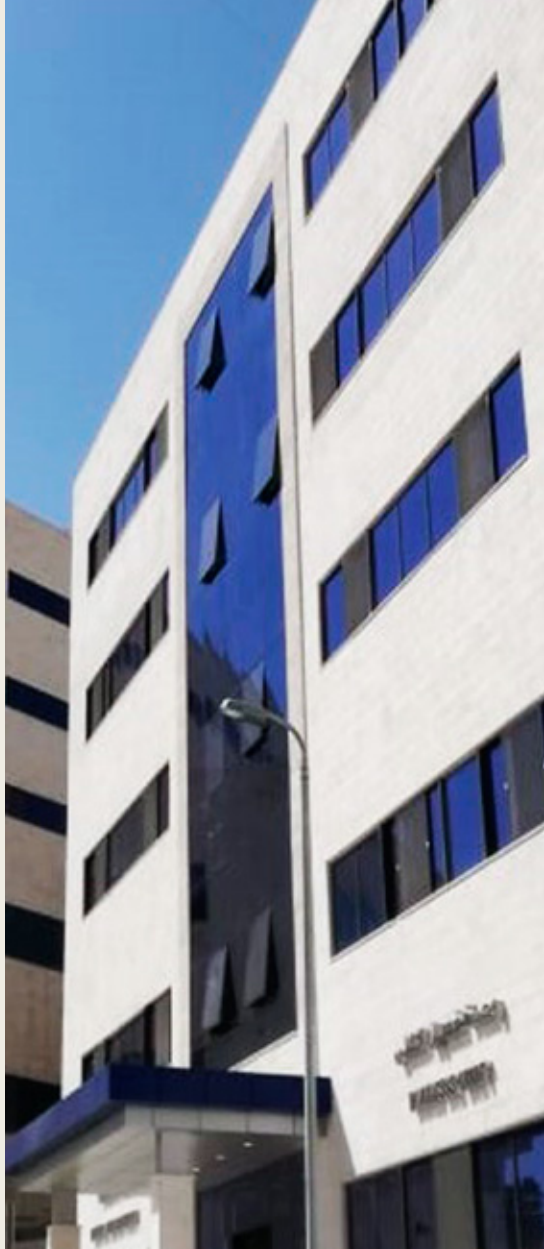
المبنى الإداري ويشمل:

- عيادات طب الاسنان
- مختبرات طب الاسنان
- غرفة الحاسوب المركزي.
- غرف اجتماعات
- غرف تصوير شعاعي X-Ray.
- قسم غسيل الكلى.
- غرف خدمات.
- منامة ضباط.

الخدمات الكهربائية وتشمل:

- التزويد بالطاقة الكهربائية لجميع اجزاء المشروع
- نظام الطاقة الاحتياطية باستعمال مولد احتياطي ونظام UPS





الخدمات الميكانيكية وتشمل:

- الاعمال الصحية بما في ذلك الخاصة بذوي الاحتياجات الخاصة
- نظام تنقية المياه الخاص لقسم غسيل الكلى
- اعمال التدفئة والتكييف لكامل المبنى
- نظام اطفاء الحريق باستعمال المرشحات و FM200
- نظام تجديد الهواء
- أنظمة الغازات الطبية والهواء المضغوط
- نظام فلترة وتنقية المياه

- نظام انذار الحريق المعنون
- نظام الهاتف IP والصوتيات
- نظام شبكة المعلومات كامل مباني ومكونات المباني.
- نظام التآريض.
- نظام التحكم بالولوج.
- نظام المناداة.
- أنظمة الساعة المركزية
- نظام المراقبة باستخدام الكاميرات CCTV.
- مصاعد ركاب عدد 2.
- نظام مانع صواعق.

الاعمال الخارجية

تشمل الاعمال الخارجية على ما يلي

- الشوارع ومواقف السيارات الاسفلتية
- احواض الزراعة والارصفة
- نظام انارة خارجية

التعديلات والتغييرات التي حصلت خلال مرحلة التنفيذ

- انشاء وتشطيب نفق بين مبنى معالجة الأورام ومبنى الإداري.
- تنفيذ اعمال السور الخارجي.
- تنفيذ اعمال البوابة للموقع



مشروع مركز حدود المدورة



مشروع مركز حدود المدورة

الرقم	البيان
١	اسم المشروع مشروع مركز حدود المدورة
٢	صاحب العمل وزارة الاشغال العامة والاسكان
٣	رقم العطاء ٢٠٨/٢١
٤	قيمة العطاء عند الاحالة ١٤٧١٥٥٣٨,٠ دينار قيمة الاعمال التغييرية الاضافية ١٤٠٠٠٠,٠٠ دينار اردني
٥	تاريخ امر المباشرة ٢٠٨ /١١ /٢٣
٦	الجهة المشرفة شركة المستشار للاستشارات الهندسية (انجيكون)

وصف مكونات المشروع

الرقم	البيان
١	طبيعة المشروع انشاء المباني والطرق والبوابات الرئيسية وتنفيذ اعمال الكهرباء والميكانيك للموقع العام
٢	موقع المشروع مركز حدود المدورة
٣	مساحة الابنية ٩٣٠٠ متر مربع
٤	مساحة الارض ٢٠٠٠٠٠ متر مربع
٥	عدد الطوابق طابقين

<ul style="list-style-type: none"> • اعمال انشاء وتشطيب مبني القادمين والمغادرين وجوازات الشحن والبوابات ومظلات الركاب ومظلات الشحن المعدنية والخرسانية • اعمال انشاء وتشطيب الاسوار الفاصلة بين القادمين والمغادرين بطول اجمالي يصل لحوالي ٢٠٠٠ م.ط • اعمال الكهروميكانيك لكامل المباني والموقع العام • اعمال الطرق والارصفة العبارات والسياح والاشارات المرورية واعمال الزراعة للموقع العام 	الاعمال المطلوب تنفيذها حسب العقد	٦
---	-----------------------------------	---

	مكونات المشروع	٧
<p>المباني وتشمل</p> <ul style="list-style-type: none"> • مبنى قادمين بمساحة ٢٣٦٠٠ م٢ • مبنى مغادرين بمساحة ٢٣٤٠٠ م٢ • مباني بوابات بمساحة ٢٣٨٠٠ م٢ • مظلات خرسانية ومعدنية للشحن بمساحة ٢٣٨٠٠ م٢ • صيانة مبني الافراد بمساحة ٢٣٦٠٠ م٢ 		
<ul style="list-style-type: none"> • مبني جوازات الشحن (مستحدث) بمساحة ٢٣٥٠ م٢ • مبني مظلة الركاب المعدنية (مستحدث) بمساحة ٢٣٤٠٠ م٢ • مبني مصلى المغادرين (مستحدث) بمساحة ٢٣٠٠ م٢ • مبني وحدات صحية للقادمين (مستحدث) بمساحة ٢٣٨٠ م٢ • مبني المحولات الكهربائية (مستحدث) بمساحة ٢٣٨٠ م٢ 		

الواجهات الخارجية وتشمل

- واجهات حجرية من حجر القدس الراكب باستخدام النظام الميكانيكي وبمداмик ارتفاع ٢٠سم، ٤٠سم و ٥٠سم.
- واجهات زجاجية بهيكل المنيوم Aluminum curtain wall.
- واجهات زجاجية محمولة على هيكل معدنية Spider facade.
- فتحات سماوية مغطاة بالزجاج Skylight مؤلفة من هيكل معدنية والواح زجاجية محمولة على هيكل من الالمنيوم.
- شاشة عرض Media wall، اناة خارجية وانارة واجهات متخصصة.



الواجهات المعمارية

الواجهات المعمارية للمباني تتكون من

- واجهات حجرية من ضمنها اشرفة حجرية وتشكيلات واقواس حجرية متميزة خاصة لبوابات الركاب
- واجهات زجاجية Curtin wall
- واجهات من القصارة الاسمنتية والدهان البلاستيكي الخشن
- الاساسات تتكون من قواعد منفصلة واساسات مستمرة للجدران
- الهيكل من اعمدة خرسانية وجدران حاملة وجسور وعقدات
- باقي الجدران الخارجية من الطوب الاسمطي المزدوج

التشطيبات الداخلية

- جميع اسقف مباني القادمين والمغادرين وجوازات الشحن ومنامات الافراد من الاسقف المستعاره
- ابواب المشروع الداخلية ملبسه بالفورمايكا مع حلوق معدنية
- تم تنفيذ ارضيات مرتفعة Raised floor لغرف الكمبيوتر والاتصالات
- بلاط المداخل والدرج الداخلي من الجرانيت
- بلاط ارضيات صالات القادمين والمغادرين من الجرانيت مع تشكيلات خاصة
- بلاط الارضيات من البورسلان والسيراميك الجرانيتي الاوروبي
- الكاونترات من الجرانيت والخشب والكوريان.
- ابواب مقاومة للحريق للمباني ولغرفة السيرفر وغرف الكهرباء
- تم تنفيذ كاونترات من الجرانيت للمغاسل
- الشبابتيك من الالمنيوم والزجاج السيكرت المزدوج

الاعمال الكهروميكانيكية

- توزيع الطاقة الكهربائية لجميع اجزاء المشروع
- نظام الطاقة الاحتياطية باستعمال مولدات
- احتياطية ونظام UPS
- نظام انذار الحريق المعنون
- نظام الهاتف والصوتيات
- نظام كاميرات المراقبة والنداء الالي
- نظام الاخلاء الصوتي
- نظام الدور
- نظام تلفزيون مع نظام الاستقبال الفضائي
- ابراج اتصالات

- نظام شبكة المعلومات شاملة
passive and active components
- نظام IP telephone للمباني
- نظام شبكة الفاير مكون من شبكة MMOF
وشبكة SMOF بطول يزيد عن 2000 متر لربط
المباني الجديدة والقائمة
- الانارة الخارجية للشوارع باستعمال الاعمدة والابراج

لاعمال الميكانيكية وتشمل

- الاعمال الميكانيكية وتشمل:
- الاعمال الصحية بما في ذلك الخاصة بالمعوقين
- اعمال التدفئة والتكييف المركزي للمباني
- نظام تكييف اضافي لغرف الكهرباء
- نظام اطفاء الحريق للمباني باستخدام المرشات
- نظام الاطفاء النظيف (Clean Agent) لغرف الكهرباء وغرف الكمبيوتر
- نظام التصريف والمجاري الخارجية
- نظام محطات الرفع للموقع العام
- نظام الشبكة الرئيسية والفرعية ومضخات التزويد بالمياه للمباني
- سخانات شمسية
- تم تنفيذ ستائر هوائية لكل من مبنى القادمين والمغادرين

اعمال الديكور والاثاث

- الاسقف المعلقة من بلاطات الفايبر جلاس والواح الجبس
- كاونترات الجوازات من الجرانيت والكوريات وزجاج سيكوريت مع شرائح ستينلس ستيل
- درابزينات ستينلس ستيل لتنظيم اصطفاف المراجعين
- تشكيلات من الكوريات للاعمدة الدائرية في قاعات القادمين والمغادرين
- تشكيلات اسلامية لبوابات المركز من الحديد

الاعمال الخارجية

- انشاء مظلات معدنية بمساحة 1200 م²
- تجهيز وزراعة مناطق خضراء حول المباني
- تنفيذ العديد من البوابات المعدنية للربط بين مناطق مركز الحدود المختلفة
- تنفيذ نظام تصريف مياه المطر وحفرة تجميعية
- تنفيذ عبارة رئيسية وعدد من العبارات الفرعية
- تنفيذ قبان لوزن الشاحنات

- شق وانشاء طرق جديدة بمساحة 60000م²
- انشاء تقاطعات رئيسية (دوار) عدد 2
- عمل صيانة وفرد خلطة اسفلتية لمساحة 105000م²
- انشاء عبارات صندوقية وانبوبية
- انظمة الاشارات المرورية والارشادية
- تخطيط مواقف الباصات والشاحنات
- اطراف وارفعة مبلطة بلاط اسمنتي
- بلاط متداخل حول المباني
- انشاء جدران داخلية فيرفيس بطول حوالي 2000م



تحديث وتطوير مستشفى الملكة علياء العسكري



تحديث وتطوير مستشفى الملكة علياء العسكري

الرقم	البيان
١	اسم المشروع
٢	صاحب العمل
٣	رقم العطاء
٤	قيمة العطاء عند الاحالة
٥	تاريخ امر المباشرة
٦	الجهة المشرفة

وصف مكونات المشروع

الرقم	البيان
١	طبيعة المشروع
٢	موقع المشروع
٣	مساحة الابنية
٤	مساحة الارض
	عدد الطوابق

- اعمال انشاء وتشطيب توسعة مبنى المستشفى الرئيسي
- هدم وازالة اعمال الطوب والبلاط والاسقف الثانوية واعمال الكهروميكانيك
- اعمال الكهروميكانيك للمبنى الرئيسي والموقع العام
- اعمال الاسوار والمساحات ومواقف السيارات

الاعمال المطلوب
تنفيذها حسب العقد

٦

مكونات المشروع

٧

الخدمات الكهربائية وتشمل

- التزويد بالطاقة الكهربائية لجميع اجزاء المشروع
- نظام الطاقة الاحتياطية باستعمال مولد احتياطي ونظام UPS
- نظام انذار الحريق المعنون
- نظام الهاتف IP والصوتيات
- نظام شبكة المعلومات لكامل مباني ومكونات المستشفى
- انظمة الساعة المركزية والنداء الالي ونداء الممرضات
- انظمة وحدات الاسرة كاملة BHU
- انظمة تاريض لغرف العمليات ولكل الانظمة الاخرى
- نظام منع الصواعق

المبنى الرئيسي ويشمل

- مكاتب ادارة المستشفى والاقسام
- المختلقة لمختلف التخصصات الطبية
- غرف المرضى وغرف العناية المركزة
- غرف العمليات الرئيسية عدد ٣
- مختبرات وصيدلية والاشعة ووحدات
- غسيل الكلى والمطبخ والمصبغة
- صالات انتظار ذات طابع مميز
- مستودعات وغرف خدمات
- مواقف للسيارات

التشطيبات المعمارية للمبنى وتشمل

- الواجهات الخارجية جميعها من الحجر الطبيعي
- المبنى مخدوم بعدد ٤ مصعد
- جميع اسقف المبنى من الاسقف المستعاره
- ابواب المشروع الداخلية ملبسه بالفورمايكا مع حلوق معدنية
- بلاط الارضيات من البورسلان والسيراميك الجرانيتي
- بلاط الموزعات وواجهات المصاعد من الجرانيت والكريما مارفل
- قواطع جبس في عدد من المواقع
- عزل صوتي وديكورات خاصة لغرف العمليات
- الدرج الداخلي من الجرانيت.
- الكاونترات من الجرانيت والخشب والكوريان.
- واقيات للجدران وواقيات للزوايا
- درابزينات الشرفات من الستينلس ستيل .
- ابواب مقاومة للحريق

الخدمات الميكانيكية وتشمل

- الاعمال الصحية بما في ذلك الخاصة بالمعوقين
- اعمال التدفئة والتكييف لكامل المبنى
- باستعمال نظام VRF
- نظام اطفاء الحريق باستعمال المرشات و FM٢٠٠
- نظام تجديد الهواء
- انظمة الغازات الطبية والهواء المضغوط
- نظام تنقية المياه لغسيل الكلى
- انظمة كاملة للتجهيزات الطبية
- تجهيزات المطبخ والمصبغة
- وحدة المعالجة الطبيعية والمعالجة
- بالماء Hydrotherapy
- اثاث المختبرات الطبية





الاعمال الخارجية

تشمل الاعمال الخارجية على ما يلي

- الجدران الداخلية
- الشوارع ومواقف السيارات الاسفلتية
- الحواض الزريرة والارصفة
- انظام انارة خارجية

التعديلات والتغييرات التي حصلت خلال مرحلة التنفيذ

- اتم تغيير نوع الطوب الى طوب بوزولاني خفيف بحيث يحقق المتطلبات الخاصة بالمستشفى ولا يزيد من الاعمال على العناصر الانشائية نظرا لانها نفذت قبل اكثر من ٣٠ عاما وقد تاخر الموافقة على التغيير من المباشرة وحتى شهر ٢٠١٥/٣
- اتم استحداث العديد من بنود الاعمال الضرورية لعمل المستشفى والتي لم تكن واردة ضمن وثائق العطاء الاصلية
- اتم اجراء تعديلات على مواصفات العديد من بنود الاعمال
- اتم استحداث ازالة الواجهات الحجرية القائمة واعداد تصميم جديد للواجهات وقد تم اصدار التعليمات الخاصة بالواجهات الحجرية حتى شهر ٢٠١٥/١٠ وتم اصدار التعليمات النهائية الخاصة بالواجهات الزجاجية بعدها بعدة اشهر



مشروع مستشفى الرمثا الحكومي



مشروع مستشفى الرمثا

البيان	الرقم
انشاء مستشفى الرمثا الحكومي الجديد	١ اسم المشروع
وزارة الاشغال العامة والاسكان - المالك : وزارة العدل	٢ صاحب العمل
٢٠٧ /١٢٩	٣ رقم العطاء
١٠٩٨٥١٣٠ دينار	٤ قيمة العطاء عند الاحالة
٢٠٧/٩/٢٥	٥ تاريخ امر المباشرة
مكتب عمان للاستشارات الهندسية	٦ الجهة المشرفة

وصف مكونات المشروع

البيان	الرقم
توسعة مستشفى الرمثا الحكومي بسعة تصل الى ١٥٠ سرير	١ طبيعة المشروع
الرمثا- الشارع الرئيسي-مستشفى الرمثا الحكومي	٢ موقع المشروع
١٢٠٠ متر مربع	٣ مساحة الابنية
١٢٥٠٠ متر مربع	٤ مساحة الارض
٥ طوابق	٥ عدد الطوابق

<ul style="list-style-type: none"> • اعمال الهيكل لكامل المبنى والمباني الفرعية • اعمال التشطيبات والديكور للطوابق كاملة • اعمال الكهروميكانيك كاملة للمبنى والمباني الفرعية • اعمال البنية التحتية والاعمال الخارجية كاملة • اعمال صيانة وتحديث لمبنى المستشفى القديم 	الاعمال المطلوب تنفيذها حسب العقد	٦
---	-----------------------------------	---

<p>المبنى الرئيسي ويشمل انشاء وتشطيب ما يلي :</p> <ul style="list-style-type: none"> • مكاتب الادارة والاقسام المختلفة لخدمة المستشفى الاصيلي والتوسعة • غرف العمليات والاشعة والمختبرات والصيدليات لخدمة المستشفى الاصيلي والتوسعة • والثلاجات الخاصة بالصيدليات وحفظ المواد • غرف المرضى والعزل والخداج • مستودعات وغرف خدمات وثلاجة الموتى لخدمة المستشفى الاصيلي والتوسعة • خزان ماء سعة ٣٧٠٠ لخدمة المستشفى الاصيلي والتوسعة <p>اعمال صيانة وتحديث لمبنى المستشفى القديم وتشمل</p> <ul style="list-style-type: none"> • تلبيس حجر للواجهات الخارجية • صيانة الساحات والارصفة والمداخل 	مكونات المشروع	٧
--	----------------	---

الواجهات المعمارية

- بلاط الارضيات من البورسلان والسيراميك الجرانيتي الازرق
- بلاط المداخل وواجهات المصاعد من الجرانيت
- الدرج الداخلي من الجرانيت.
- الكاونترات من الجرانيت والخشب والكوربان.
- ابواب مقاومة للحريق

- الواجهات الخارجية جميعها من حجر معان
- يوجد مظلات معدنية عند المداخل
- الشبائيك من الالمنيوم والزجاج المزوج
- الاساسات حصيرة لكامل مساحة المبنى ٣٦٠٠م^٢
- الجدران الخارجية من الخرسانة المسلحة وتم تلبيس حجر معان مفجر عليها بطريقة ج حسب مواصفات الاشغال
- العقود سماكة ٣٠سم من الخرسانة المسلحة والرس ٢٤سم
- المبنى مخدوم بعدد ٥ مصاعد
- جميع اسقف المبنى من الاسقف المستعاره
- ابواب المشروع الداخلية ملابس بالفورمايكامع حلوق معدنية
- ابواب الادارة من البلوط الصولد وقشرة البلوط



الاعمال الكهربائية

- توزيع الطاقة الكهربائية لجميع اجزاء المشروع
- نظام الانارة الداخلية والخارجية ووحدات الطوارئ والخروج
- نظام الطاقة الاحتياطية باستعمال مولد احتياطي ونظام UPS
- مصاعد عدد 5 للاسرة وللأشخاص
- نظام انذار الحريق المعنون
- نظام الهاتف والصوتيات والتلفزيون
- نظام النداء
- وحدات الاسرة
- نظام الساعات
- نظام الهاتف والمقسم
- نظام شبكة المعلومات
- نظام مانعة صواعق

الاعمال الخارجية

- تشمل الاعمال الخارجية على ما يلي:
- المباني الفرعية وتشمل:
- غرفة الغازات الطبية
- غرفة الحارس
- غرفة المولد الاحتياطي.
- الجدران الداخلية والاسوار الخارجية
- الشوارع ومواقف السيارات الاسفلتية بمساحة حوالي ٦٥٠٠م²
- احواض الزريعة والارصفة
- نظام اناارة خارجية
- شبكة الري

الاعمال الكهربائية

- الاعمال الصحية بما في ذلك الخاصة بالمعوقين
- اعمال التدفئة والتكييف لكامل المبنى
- نظام اطفاء الحريق باستخدام المرشحات
- نظام اطفاء الحريق باستخدام clean agent
- نظام تجديد الهواء
- نظام الغازات الطبية مع نظام انذار خاص بالغازات الطبية
- نظام ادارة المبنى (BMS)
- نظام تنقية المياه لوحدة غسيل الكلى مع التمديدات اللازمة
- نظام الغازات المضغوطة ونظام التخلص من الغازات الضارة
- وحدات الاسرة لغرف المرضى والكلى والانعاش والعمليات
- نظام تكييف غرف العزل
- نظام توفير الطاقة
- وحدات تبريد المستودع وغرف التخزين
- الاسقف من بلاطات المينرال فايبر
- الكاونترات من الكوريان
- تم تزويد المبنى بواقيات للجدران وواقيات للزوايا
- تم تزويد المبنى بوحدات الاسرة



مشروع محكمة الزرقاء الابتدائية



مشروع محكمة الزرقاء الابتدائية

الرقم	البيان
١	اسم المشروع محكمة الزرقاء الابتدائية
٢	صاحب العمل وزارة الاشغال العامة والاسكان المالك : وزارة العدل
٣	رقم العطاء ٢٠٨/١٢٨
٤	قيمة العطاء عند الاحالة ٨٦٥٥٠٩٤٠
٥	تاريخ امر المباشرة ٢٠٩/٣/١
٦	الجهة المشرفة ركن الهندسة - مهندسون مستشارون

وصف مكونات المشروع

الرقم	البيان
١	طبيعة المشروع انشاء مبنى محكمة الزرقاء الابتدائية كاملا مع التشطيبات والاعمال الخارجية
٢	موقع المشروع الزرقاء - قرب غرفة تجارة الزرقاء
٣	مساحة الابنية ١٥٧٨٤ متر مربع
٤	مساحة الارض ١٨٦٠٠ متر مربع
٥	عدد الطوابق ٤ طوابق

<ul style="list-style-type: none"> • اعمال انشاء وتشطيب مبنى المحكمة الرئيسي • اعمال تحويل مجرى العبارة بطول ٢٥٠٠م • اعمال الكهروميكانيك للمبنى والموقع العام • اعمال الاسوار والساحات ومواقف السيارات والبوابات 	الاعمال المطلوب تنفيذها حسب العقد	٦
--	-----------------------------------	---

<p>الواجهات المعمارية</p> <ul style="list-style-type: none"> • الواجهات الخارجية من الحجر العجلوني المفجر • بعض الاجزاء واجهات زجاجية Curtin wall • الواجهة الامامية بها اجزاء منحنية وبها اعمدة مع جسر من الحجر الاصفر • اساس حصى Raft بمساحة 4600 لكامل المبنى • العقود جميعها من الوفل • الجدران الخارجية من الخرسانة المسلحة وتم عزلها • وتلبسها بالحجر تم تنفيذ عزل مائي جميع الجدران والاساسات • المبنى مخدوم بخزان ماء رئيسي داخلي واخر خارجي لمياه المطر 	<p>مكونات المشروع</p> <p>يتكون المشروع</p> <p>المبنى الرئيسي ويشمل :</p> <ul style="list-style-type: none"> • مكاتب ادارة المجمع والقضاة • والاقسام المختلفة • قاعات المحاكم المختلفة • قاعات الجنايات الكبرى مع العزل الصوتي • والديكورات الخاصة • صالات انتظار ذات طابع مميز • مستودعات وغرف خدمات 	٧
---	--	---

الاعمال الكهربائية	الاعمال الديكور والاثاث
--------------------	-------------------------

<p>الاعمال الكهربائية</p> <ul style="list-style-type: none"> • توزيع الطاقة الكهربائية لجميع اجزاء المشروع • نظام الانارة الداخلية والخارجية ووحدات الطوارئ والخروج • نظام الطاقة الاحتياطية باستعمال مولد احتياطي • نظام انذار الحريق • نظام الهاتف والصوتيات • نظام كاميرات CCTV • نظام شبكة المعلومات • الخدمات الميكانيكية وتشمل: • الاعمال الصحية بما في ذلك الخاصة بالمعوقين • اعمال التدفئة والتكييف المركزي لكامل المبنى • نظام اطفاء الحريق • نظام تجديد الهواء وخاصة لمواقف السيارات • نظام الري

<ul style="list-style-type: none"> • المبنى مخدوم بعدد 3 مصاعد • ابواب المشروع الداخلية ملبسه بالفورمايكا مع حلوق معدنية • بلاط الارضيات من البورسلان والسيراميك الجرانيتي • الجدران الداخلية للممرات مكسوة بالبورسلان • ارضيات المواقف الداخلية من الخرسانة والايوكسي • بلاط الموزعات وواجهات المصاعد من الجرانيت • قواطع سيكوريت في عدد من المواقع • الدرج الداخلي من الجرانيت • الكاونترات من الجرانيت والخشب. • درابزينات الشرفات من الستينلس ستيل • ابواب خشبية داخلية مقاومة للحريق واخرى خارجية معدنية • تم تنفيذ قبوتين سماويتين sky light • السطح معزول مائيا وحراريا باستعمال الرولات الاسفلتية والخرسانة الرغوية
--



الخدمات الميكانيكية وتشمل:

- جميع اسقف المبنى من الاسقف المستعارة
- عزل صوتي وديكورات خاصة لقاعات الجنايات الكبرى
- جدران جميع قاعات المحاكم معزولة مع تكسيات خشبية
- كاونترات المحاكم من الخشب المهاجوني
- تم تنفيذ ارضيات خشبية مرتفعة لمنصات القضاة
- العمل يشمل تنفيذ مقاعد لكافة قاعات المحاكم
- كاونتر الاستقبال وكاونترات المحامين ملبسة بالكوربان
- ديكورات من الجبس لتصوينة الفتحة السماوية
- تم تنفيذ مشربيات خشبية ذات تشكيلات اسلامية
- البوابات الحديدية للمداخل الرئيسية ذات رسومات اسلامية مميزة

لاعمال الخارجية

شمل الاعمال الخارجية على ما يلي:

المباني الفرعية وتشمل:

- بوابات مع غرف للحرس عدد ٢
- غرفة المحول الكهربائي.
- خزانات ارضية للمياه بسعة تخزينية حوالي ٣٥٤٠٠
- الجدران الداخلية والاسوار الخارجية غالبيتها جدران حجرية
- الشوارع ومواقف السيارات الاسفلتية بمساحة حوالي ٢٣٧٠٠
- احواض الزريعة والارصفة
- ممرات مبلطة بالبلاط الاسمنتي
- نظام انارة خارجية وشبكة اطفاء حريق لجميع الموقع



مشروع مبنى وزارة الصحة الجديد



مبنى وزارة الصحة الجديد

الرقم	اسم المشروع	البيان
١	اسم المشروع	مبنى وزارة الصحة الجديد
٢	صاحب العمل	وزارة الاشغال العامة والإسكان - المالك : وزارة الصحة
٣	رقم العطاء	٢٠٦/١٩
٤	قيمة العطاء عند الاحالة	٧٨١٥٨٦,٠٠ دينار اردني
٥	تاريخ امر المباشرة	٢٠٢٠/١٢/٢٠ م
٦	الجهة المشرفة	مكتب صبح مهندسون استشاريون

وصف مكونات المشروع

الرقم	اسم المشروع	البيان
١	طبيعة المشروع	استكمال اعمال الهيكل الخرساني للمبنى وتنفيذ كافة اعمال التشطيبات المعمارية واعمال الكهروميكانيك لمبنى وزارة الصحة الجديد.
٢	موقع المشروع	عمان - النويجيس
٣	مساحة الابنية	٢٧٠٠٠ متر مربع
٤	مساحة الارض	٣٥٠٠٠ متر مربع
٥	عدد الطوابق	١٣ طابق شاملا طابقين تسوية وطابق السطح

<ul style="list-style-type: none"> • أعمال الهيكل الخرساني للمبنى من الطابق الخامس وحتى طابق السطح واعمال المباني الفرعية. • اعمال التشطيبات الداخلية لكافة الطوابق من التسوية الثانية وحتى طابق السطح. • أعمال الكهروميكانيك لكافة مواقع وعناصر المشروع بما فيها المباني الفرعية. • اعمال البنية التحتية والاعمال الخارجية. 	الاعمال المطلوب تنفيذها حسب العقد	٦
--	-----------------------------------	---

<p>الواجهات المعمارية</p> <ul style="list-style-type: none"> • واجهات المبنى الخارجية من حجر الرويشد. • الواجهة الامامية من حجر بتصاميم خاصة. • اقواس حجرية ذات اقطار كبيرة وعلى ارتفاعات عالية. • واجهات زجاجية ضمن الواجهة الامامية. • تنفيذ مظلات للشبابيك مع تصوية السطح والتي تتضمن أجزاء من الواجهة الامامية. <p>الاعمال المدنية</p> <ul style="list-style-type: none"> • اعمال القواعد والهيكل الخرساني حتى الطابق الرابع كانت منفذة من قبل آخرين. • اعمال الاساسات المنفذة تتضمن فرشاة خرسانية بالإضافة الى قواعد منفصلة لبعض المواقع. • كافة العقودات من نوع Waffled slabs. • يتألف المبنى من مركزين core-2 مع جدران قص واعمدة وجسور وعقدات وفل. • الاسوار الخارجية من الخرسانة المسلحة مع تلبيس حجر (بناء). 	مكونات المشروع	٧
---	----------------	---

التشطيبات الداخلية

<ul style="list-style-type: none"> • المبنى مخدوم بستة مصاعد. • الاسقف الداخلية تتألف من اسقف معلقة لكافة المواقع. • أبواب المكاتب والاقسام الداخلية خشبية مع طوق معدنية. • أبواب مكاتب الوزير وكبار الموظفين من قشرة البلوط والبلوط المصمت. • ارضيات المبنى من البورسلان الجرانيتي والبورسلان الأوروبي. • ارضيات مكاتب الوزير وكبار الموظفين وردحات المبنى من الجرانيت الطبيعي. • قواطع المكاتب الداخلية من الجبس بورد. • قواطع الحمامات الداخلية من القواطع الخاصة. • ارضيات الادراج الداخلية مؤلفة من الجرانيت الطبيعي وارضيات الادراج الخارجية من الحجر الطبيعي. • الكاونترات من الخشب والجرانيت والكوربان. 	<ul style="list-style-type: none"> • درزينات الشرفات من الستانليس ستيل. • الاعمدة الدائرية لردحات المبنى مشطبة بتغليف من الستانليس ستيل. • أبواب مقاومة للحريق في مواقع محددة. • منور المبنى الرئيسي الواقع فوق الردهة الرئيسية للمبنى مغطى بفتحة سماوية مساحتها ٣٠ متر مربع تقريبا.
---	--





اعمال التشطيبات

- شبكة الصرف الصحي بالإضافة الى حمامات لذوي الاحتياجات الخاصة.
- نظام تكييف لكافة مواقع المبنى.
- نظام إطفاء الحريق التلقائي باستخدام المرشات.
- نظام تضغط هواء لمكافحة الحرائق في مواقع محددة.
- نظام تزويد بالهواء النقي.
- نظام شفط دخان لمنطقة الردهة الرئيسية.
- نظام تنقية المياه لوحدة غسيل الكلى.
- نظام ري.

الاعمال الخارجية

- تشمل الاعمال الخارجية على ما يلي:
- المباني الفرعية وتشمل:
- مظلات خرسانية لمواقف المدراء (٦٠٠ متر مربع تقريبا)
- اربع بوابات مع غرف الامن الخاصة بها.
- مظلات خرسانية مغطاة بالحجر الطبيعي لمواقف سيارات كبار الشخصيات (٢٠٠ متر مربع تقريبا).
- غرفة المولد الاحتياطي، المحول وخزانات الديزل.
- خزانات مياه اسفل الأرض بسعة ٨٠٠ متر مكعب تقريبا.
- غرفة مضخات نظام إطفاء الحريق.
- الجدران الداخلية والاسوار الخارجية غالبيتها جدران حجرية
- الشوارع الخدمية الداخلية ومواقف السيارات الاسفلتية بمساحة حوالي ١٥٠٠٠ متر مربع.
- احواض زراعية والارصفة
- مدخل المبنى مع تشطيب الأرضية بالحجر الطبيعي.
- الساحات مشطبة بالمدات الأرضية وخرسانة التظيع.
- نظام انارة خارجية
- شبكة اطفاء حريق لجميع الموقع

الأعمال الكهربائية

- شبكة التزويد بالتيار الكهربائي لكافة عناصر المشروع
- وحدات انارة طوارئ داخلية وخارجية بالإضافة الى إشارات مخارج الطوارئ.
- نظام توليد الطاقة الكهربائية الاحتياطي باستخدام المولدات الكهربائية ونظام UPS
- نظام انذار حريق معنون.
- نظام مانع صواعق.
- نظام اخلاء
- نظام مناداة.
- نظام صوتيات مع نظام اتصال IP telephony.
- شبكة تكنولوجيا المعلومات للمبنى وكافة الأقسام.

الاعمال الميكانيكية

- تشطيبات الاسقف من الاسقف الثانوية لكافة مواقع المشروع.
- ديكورات من الحجر الطبيعي والرخام لمدخل مكتب الوزير.
- ديكورات خاصة من الرخام الطبيعي لارضيات مكتب الوزير.
- الاعمدة الدائرية للردهات مغطاة بالاستانليس ستيل.
- جوانب الطوابق المطلة على الردهة الرئيسية تتضمن درجينات من الاستانليس ستيل.
- أرضية الساحة الخلفة من خرسانة تظيع.



مشروع مشروع قصر العدل - الكرك



مشروع مشروع قصر العدل - الكرك

الرقم	البيان
١	اسم المشروع قصر العدل - الكرك
٢	صاحب العمل وزارة الاشغال العامة والاسكان - المالك : وزارة العدل
٣	رقم العطاء ٢٠٣ - ١٣٨
٤	قيمة العطاء عند الاحالة ٣٦١٩٨٤٨,٥٠ دينار
٥	تاريخ امر المباشرة ٢٠٠٥/٤/٢٣ م
٦	الجهة المشرفة سيجما - مهندسون مستشارون

وصف مكونات المشروع

الرقم	البيان
١	طبيعة المشروع انشاء وتشطيب مبنى مجمع محاكم الكرك والاعمال الخارجية شاملا اعمال الكهروميكانيك والديكور.
٢	موقع المشروع الكرك - الثانية - طريق جامعة مؤتة
٣	مساحة الابنية ٨٧٠٠ متر مربع
٤	مساحة الارض ٩٥٠٠ متر مربع
٥	عدد الطوابق ٤ طوابق من ضمنها طابق تسوية

<ul style="list-style-type: none"> • اعمال الهيكل لكامل المبنى • اعمال التشطيبات والديكور للطوابق كاملة • اعمال الكهروميكانيك كاملة للمبنى والاعمال الخارجية • اعمال البنية التحتية والاعمال الخارجية كاملة 	الاعمال المطلوب تنفيذها حسب العقد	٦
---	-----------------------------------	---

<p>الاعمال الكهربائية وتشمل</p> <ul style="list-style-type: none"> • التزويد بالطاقة الكهربائية لجميع اجزاء المشروع • نظام الطاقة الاحتياطية باستخدام مولد احتياطي. • نظام انذار الحريق ونظام مانع صواعق. • نظام الهاتف والصوتيات. • نظام شبكة المعلومات. 	<p>المبنى الرئيسي ويشمل انشاء وتشطيب ما يلي</p> <ul style="list-style-type: none"> • مكاتب إدارة المجمع والقضاة والاقسام المختلفة. • قاعات المحاكم المختلفة. • قاعات الجنايات الكبرى مع العزل الصوتي والديكورات الخاصة. • صالات انتظار ذات طابق مميز. • مستودعات وغرف الخدمات. 	مكونات المشروع	٧
---	--	----------------	---

التشطيبات المعمارية للمبنى

<p>الواجهات الخارجية جميعها من الحجر</p> <ul style="list-style-type: none"> • المبنى مخدوم بعدد 3 مصاعد. • جميع اسقف المبنى من الاسقف المستعارة. • أبواب المبنى الداخلية ملبسة بالفورمايكا مع طوق معدنية. • بلاط الارضيات من البورسلان والسيراميك الجرانيتي الأوروبي. • بلاط الموزعات وواجهات المصاعد من الجرانيت. • قواطع من الجبس بورد في عدد من المواقع. • عزل صوتي وديكورات خاصة في قاعات الجنايات الكبرى. • بلاط ارضيات الدرج الداخلي من الجرانيت الطبيعي. • الكاونترات من الجرانيت والخشب. • درريزبات الشرفات من الستانليس ستيل. • أبواب مقاومة للحريق حسب المواقع المحددة لذلك. • قبة سماوية ومظلة امامية من الالمنيوم والسيكوريت. 	<p>الاعمال الميكانيكية وتشمل:</p> <ul style="list-style-type: none"> • الاعمال الصحية بما في ذلك الخاصة بذوي الاحتياجات الخاصة • اعمال التدفئة والتكييف لكامل المبنى • نظام اطفاء الحريق • نظام تجديد الهواء • نظام الري.
--	---





مشاريع أخرى قامت الشركة بتنفيذها
Other projects executed by the company





مبنى كلية الهندسة - جامعة مؤتة

الكرك - مؤتة

١٢٨٠٠ متر مربع

١٤٠٠٠ متر مربع

١,٦٠ مليون دينار اردني

اسم المشروع

موقع المشروع

مساحة الابنية

مساحة الارض

قيمة العطاء

مجمع القاعات - جامعة مؤتة

الكرك - مؤتة

٧٠٠٠ متر مربع

٦٠٠٠ متر مربع

١,٠٤ مليون دينار اردني

اسم المشروع

موقع المشروع

مساحة الابنية

مساحة الارض

قيمة العطاء



مدرسة غور المزرعة

محافظة الكرك - الاغوار الجنوبية

٥٥٠٠ متر مربع

١٠٠٠٠ متر مربع

١,٩٠ مليون دينار اردني

اسم المشروع

موقع المشروع

مساحة الابنية

مساحة الارض

قيمة العطاء



شكرًا